

Cercetările arheologice în cursul anului 1982 s-au desfășurat în zona orașului roman Tibiscum (azi Jupa). În perimetrul necropolei tumulare de la Iaz Dâmb (fig. 9), s-au găsit două morminte tumulare de incinerare (M10 și M11) și o clădire (I), iar în zona Pod Nord și centrul de la Tibiscum (Jupa) au fost restaurate, consolidate și conservate clădirea A (X) și *porta praetoria*.

#### I. LAZ (COM. OBREJA, JUD. CARAȘ-SEVERIN)

În punctul „Dâmb” se află necropola tumulară de la Tibiscum<sup>1</sup>. Cu ocazia unor lucrări de îmbunătățiri funciare, mantaua tumulilor a fost nivelată ieșind la iveală două morminte romane de incinerare (M10 și M11) și o construcție romană. În cazul ambelor morminte (M10 și M11) tumulare<sup>2</sup>, în groapă dreptunghiulară, incinerarea s-a efectuat pe loc, cu o parte din inventar, apoi s-au depus vasele de ofrandă.

a) M 10 (amplasat în T 10, fig. 1/1) cu dimensiunile de 1,85 × 0,95 × 0,10 m este orientat sud-nord. În mormânt, rugul a fost așezat chiar în groapă împreună cu o parte a obiectelor de inventar (o monedă de bronz nedatabilă, obiecte de bronz și fier neprecizate); datorită focului, marginea gropii a fost arsă, conturul ei devenindu-ne clar. În jumătatea de est a mormântului au apărut fragmente de oase calcinate, foarte mult cărbune cu câteva cuie de fier (probabil de la targa de lemn pe care a fost așezat mortul). Fragmentele de oase mai mari (probabil de la membrele inferioare) apar în partea de nord, iar în partea de sud fragmente de oase mărunte (printre care și de la calota craniană), precum și moneda de bronz (Muz. Caransebeș, nr. inv. 12640) nedatabilă. În jumătatea de vest, pe o platformă de lut, s-au găsit trei urcioare (MC nr. inv. 12636, 12637,

12638, fig. 2; 3) cu ofrandă. În interiorul lor s-au găsit substanțe de culoare albă și cafenie, uleioase. Urcioarele au fost așezate chiar lângă marginea gropii, fiind puse ulterior, deoarece nu au urme de arsură. Ele au următoarele dimensiuni: I = 16,5 cm, DG = 3,5 cm, DB = 6 cm, D = 12,5 cm; sunt de culoare cenușie, cu pastă fină, arderea este bună; au gâtul îngust și înalt, corpul sferic, buza vasului evazată, toarte cu două caneluri verticale, iar piciorul scurt și inelar. Acest tip de urcior face parte din tipul 7 al urcioarelor de ofrandă cu o toartă, folosite în necropole romane, fiind frecvent întâlnit la sfârșitul sec. II și începutului sec. III<sup>3</sup>.

b) M 11 (amplasat în T5) a fost complet distrus de lama buldozerului, fiind recuperate<sup>4</sup> fragmente ceramice de la un castron și de la un urcior (MC nr. inv. 12639) de același tip (dar de culoare roșie). Probabil și acest mormânt face parte din același tip ca M 10, fiind datat în aceeași perioadă.

c) Clădirea I. În imediata apropiere a necropolei tumulare, spre vest, în albia majoră a Timișului, a fost identificată o construcție romană (probabil o fermă țărănească) a cărei destinație exactă nu o cunoaștem (tip I/2, 4, 5, 6); materialul arheologic găsit este sărăcăcios. Construcția are dimensiunile de 15,80 × 16,40 m, cuprinzând 8 încăperi; ea are colțurile de NV și NE rotunjite (fig. 4), fundația din piatră de râu pe trei rânduri, prinsă cu pământ, zidurile despărțitoare fiind, probabil, din lemn, iar acoperișul din țigle; lățimea zidului fundației din piatră este de 0,70—0,60—0,50 m.

Încăperea 1 (fig. 4; 5/1) (12,3 × 11,5 m) cu o bază de piatră de râu prinsă cu pământ, aproximativ în centrul ei, are dimensiunile: 0,80 × 0,80 m. Această încăpere era acoperită aproape în întregime cu țiglă spartă, materialul ceramic găsit fiind de uz comun. În colțul de

<sup>1</sup> P. Bona, R. Petrovsky, StComCaransebeș, 2, 1977, p. 377—388, fig. 2; R. Petrovsky, Banatica, 5, 1979, p. 201—203.

<sup>2</sup> *Ibidem*, p. 204—212, fig. 3—5, pl. III, V; la tipurile de morminte amintite adăugăm și pe acesta.

<sup>3</sup> I. Berciu, W. Wolski, Apulum, 9, 1971, p. 388, fig. 5; G. Popilian, *Ceramica romană din Oltenia*, Craiova, 1976, p. 96, 99, pl. XLVIII/514, 516; R. Petrovsky, *op. cit.*, p. 202—203, pl. II/1.

<sup>4</sup> Mulțumim și pe această cale lui O. Popescu care ne-a predat fragmentele ceramice.

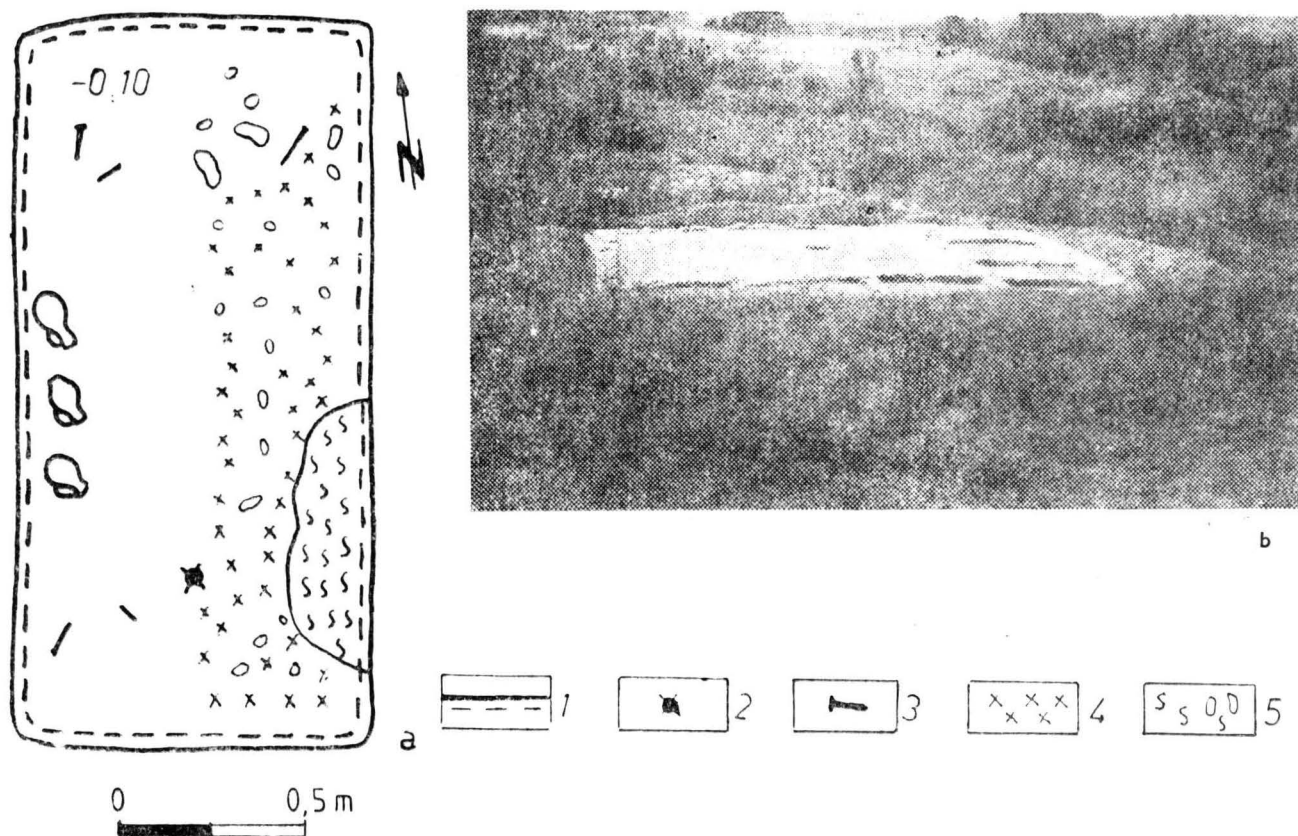


Fig. 1. a Iaz „Dâmb”: planul mormântului 10; 1 marginea arsă a gropii; 2 monedă de bronz; 3 cuie de fier; 4 cărbune; 5 oase umane calcinate; b Vedere a construcției romane de la Iaz „Dâmb”.

SV, dar în exterior, s-a găsit o monedă de bronz nedatăbilă, la o adâncime de 0,20 m (MC nr. inv. 12415).

Încăperea 2 (fig. 4; 5/1; 6/2), avea zidul de nord-vest rotunjit, iar zidul de sud se prelungește cu 2,5 m spre vest. Ea era pavată cu cărămizi (probabil în întregime), care s-au păstrat pe o suprafață de  $3,40 \times 1,20$  m, deasupra lor fiind țiglă spartă (dintre care una cu ștampila MID). Pe peretele de sud erau așezate fragmente de țiglă lipite vertical de zid, iar colțul de nord-est al încăperii era clădit din cărămizi așezate în două rânduri. Ca material arheologic, s-a găsit în colțul de sud-vest fragmentul unui fund de situlă de bronz (MC nr. inv. 12456), la adâncimea de 0,40–0,50 m).

Încăperea 3 (fig. 4) ( $3,60 \times 4,20$  m) era nepavată, cu material arheologic sporadic.

Încăperea 4 (fig. 4) ( $4,10 \times 4,10$  m) nepavată, cu material arheologic sporadic, avea podeaua din lut, în colțul de nord-est fiind clădite cărămizi.

Încăperea 5 (fig. 4, 6/1) avea colțul de nord-est rotunjit, cu urme de pardoseală din cărămizi, cu material arheologic sporadic.

Încăperea 6 (fig. 4, 5/2) ( $4 \times 3,20$  m) pavată cu cărămizi și țigle fragmentare (dintre care una cu ștampila MID), conține materialul arheologic sporadic.

Încăperea 7 (fig. 5, 6/2) ( $4,20 \times 3,20$  m) nepavată, conține material arheologic sporadic.

Încăperea 8 (fig. 5, 6/2) era pavată cu cărămizi și țigle fragmentare (dintre care una cu ștampila MID). În pământul evacuat s-a găsit o mărgică de sticlă (MC nr. inv. 12525) provenind din atelierul de la Tibiscum, precum și o monedă de bronz (MC nr. inv. 12524), cu efigia împăratului *MARCUS IULIUS PHILIPPUS* (Filip Arabul) pe avers, iar pe revers cu inscripția *PROVINCIA DACIA — AN I* databilă în anul 246 e.n.

În pământul evacuat s-au găsit fragmente ceramice neolitice (Criș-Storcevo), din epoca bronzului (grupul cultural Balta-Sărată).

Această construcție romană poate fi încadrată cronologic, atât prin factura materialului arheologic, cât și datorită monedei de bronz din anul 246 e.n., în prima jumătate a sec. III e.n.

## II. TIBISCUM (SAT JUPA, ORAȘ CARANSEBEȘ, JUD. CARAȘ-SEVERIN)

În cadrul rezervației arheologice de la Jupa, în cursul anului 1982, au fost încheiate cercetările asupra clădirii A (X), clădirea fiind cer-

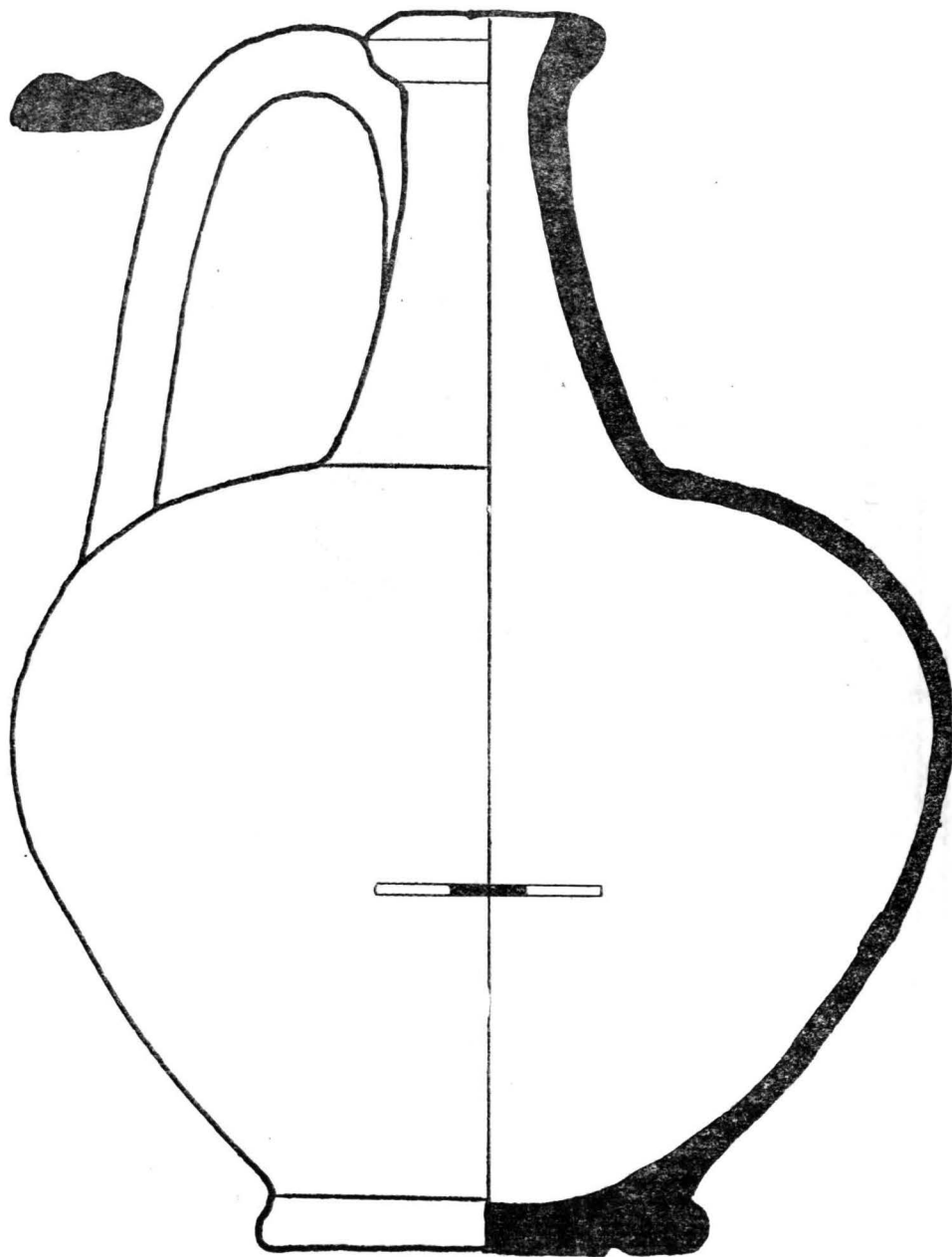


Fig. 2. Tip de urcior din mormânt.

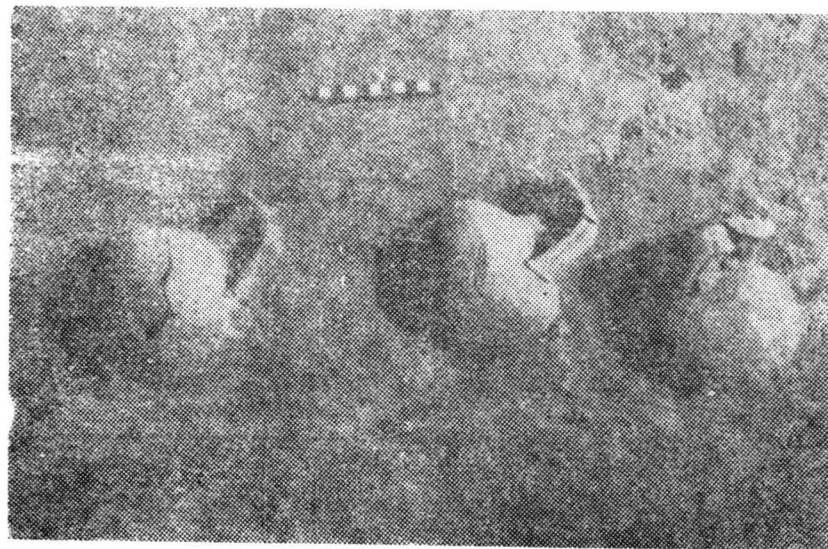


Fig. 3. Iaz „Dâmb”: urcioare din mormântul 10.

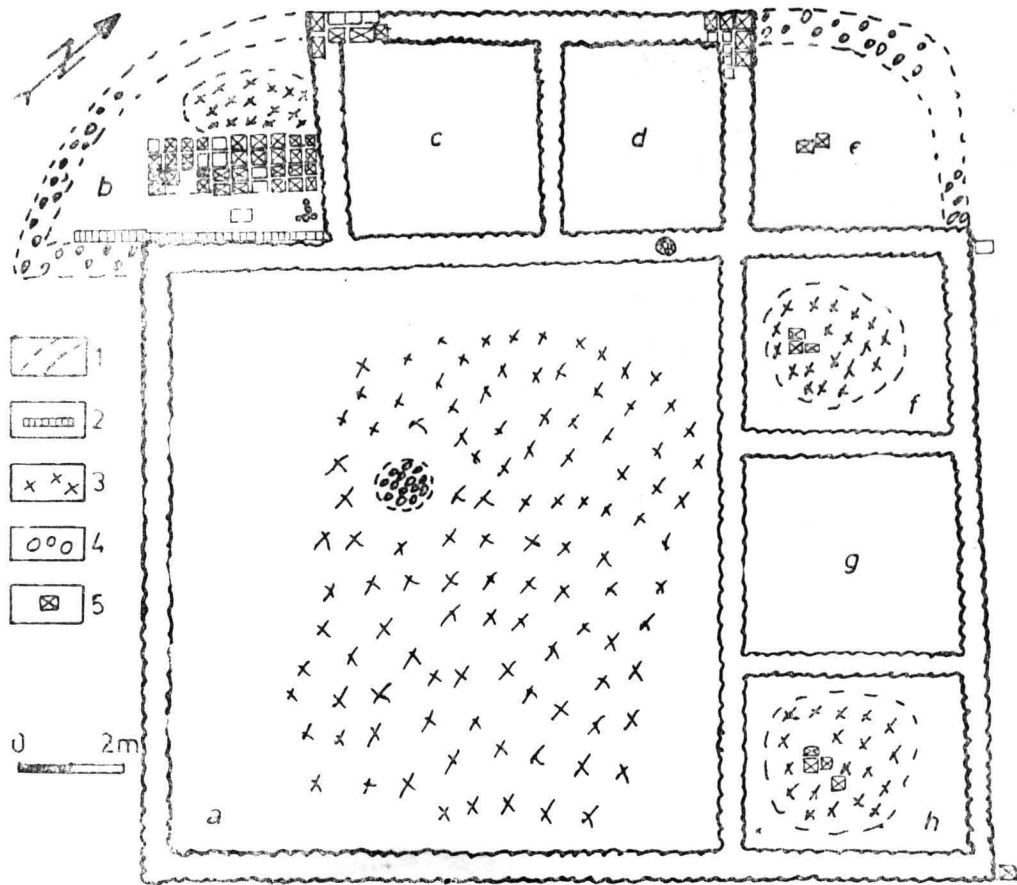


Fig. 4. Iaz „Dâmb”: planul construcției romane I; 1 zid distrus; 2 țigle sparte și așezate vertical; 3 țigle sparte; 4 cărămidă rotundă de hipocaust; 5 cărămidă.

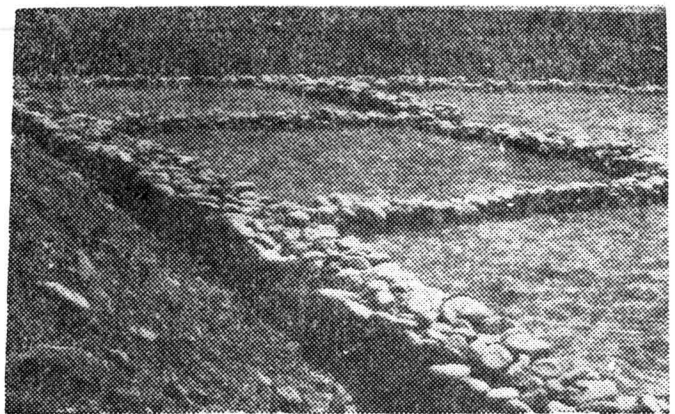
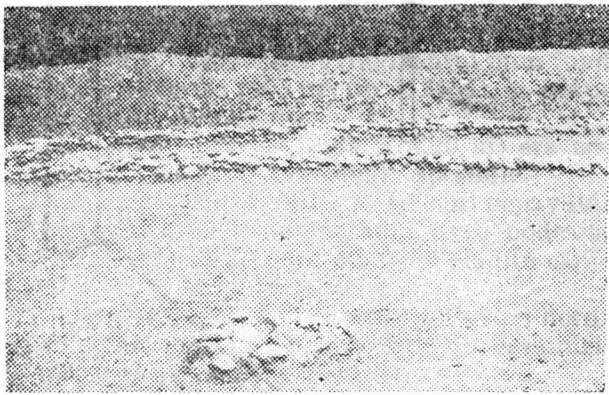
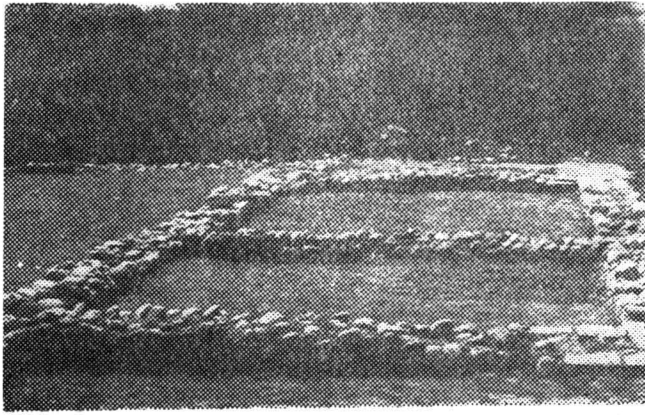
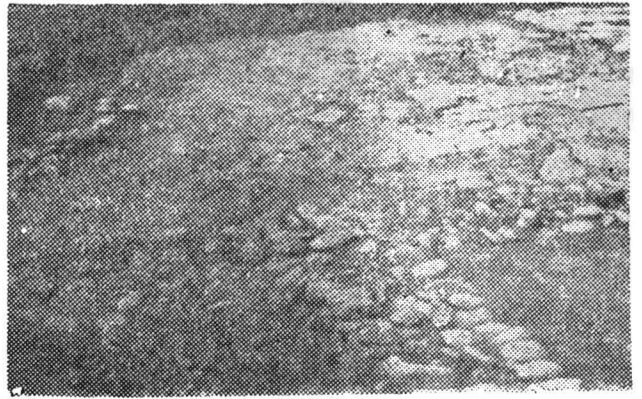


Fig. 5. Iaz „Dâmb”: vederi ale construcției romane I.



1

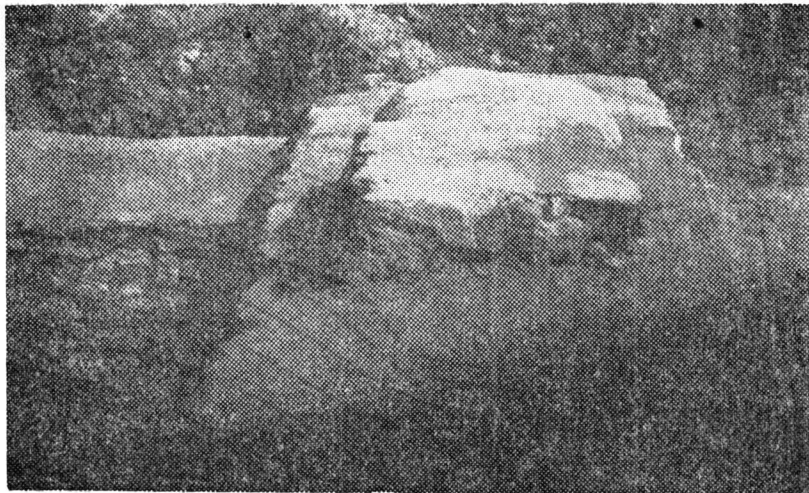


2

Fig. 6. Iaz „Dâmb”: vederi ale construcției romane I.

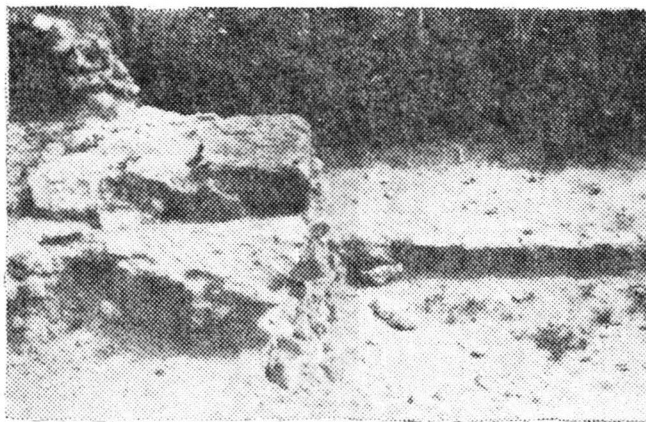


1



2

Fig. 7. Jupa (Tibiscum): 1 partea centrală a porții *praetoria* înainte de restaurare; 2 partea centrală a porții *praetoria* după restaurare.



1



2

Fig. 8. Jupa (Tibiscum): 1 turnul de nord al porții *praeloria* înainte de restaurare; 2 turnul de nord al porții *praeloria* după restaurare.

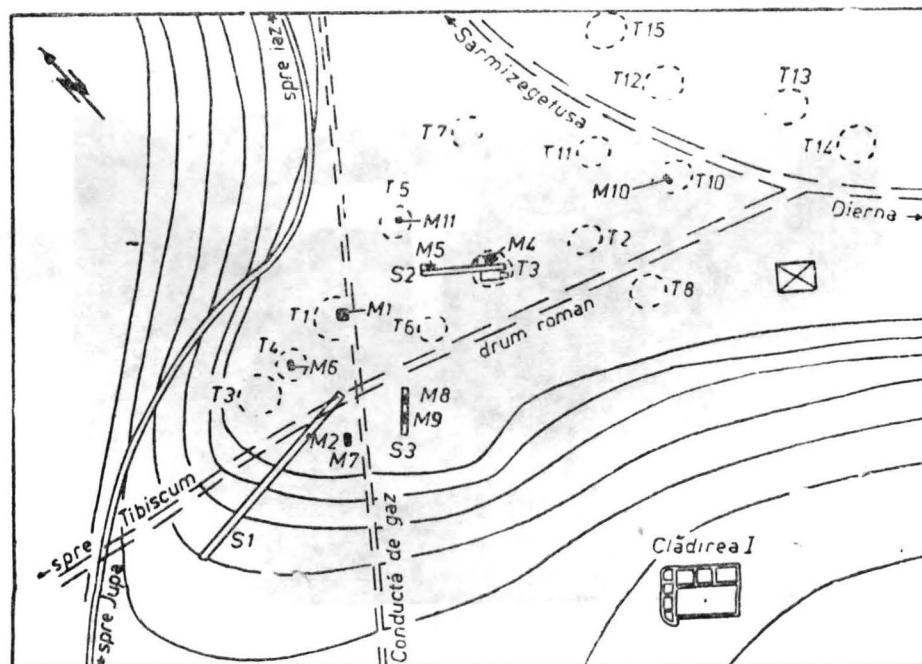


Fig. 9. Iaz „Dâmb”: plan topografic.

cetată în mod exhaustiv<sup>5</sup>. Totodată, s-a decopertat suprafața clădirii C (XI) urmând ca în cursul anului 1983 cercetările să continue. În același timp, au fost terminate lucrările de restaurare, consolidare și conservare a clădirii A (X) și a porții *praetoria* (fig. 7 ; 8).

## TIBISCUM III, JUD. CARAȘ—ȘEVERIN

### ZUSAMMENFASSUNG

Die vorliegende Arbeit behandelt die archäologischen Forschungen des Jahres 1982 bei Iaz „Dâmb” und Jupa (Tibiscum).

Bei Iaz „Dâmb” wurden zwei römerzeitliche Gräber (M 10 und M 11) und ein römisches Gehöft (I) entdeckt, das durch die römische Bronzemünze von Marcus Iulius Philippus ins Jahr 246 u.Z. datiert wurde.

Bei Jupa (Tibiscum) wurden das Gehöft A (X) und Porta Praetoria wiederhergestellt, konsolidiert und konserviert.

### ABBILDUNGSVERZEICHNIS

Abb. 1. a Iaz „Dâmb”: Grundriß des Grabes 10; 1 gebrannterhand der Grube; 2 Bronzemünze; 3 Eisennägel; 4 Kohle 5 gebrannte Knochen. b Iaz „Dâmb”: Ansicht des römischen Gehöftes I.

Abb. 2. Iaz „Dâmb”: Gefäßtypus aus dem Grabe.

Abb. 3. Iaz „Dâmb”: Gefäße aus Grab 10.

Abb. 4. Iaz „Dâmb”: Grundriß des römischen Gehöftes I; 1 zerstörte Mauer; 2 zerbrochene, die senkrecht gesetzte Ziegel; 3 zerbrochene Ziegel; 4 rundförmiger Ziegel von einem Hypocaustum; 5 Bauziegel.

Abb. 5—6. Ansichten des römischen Gebäudes I.

Abb. 7. Jupa (Tibiscum): 1 Mittelteil der *porta praetoria* vor der Restaurierung; 2 Mittelteil der *porta praetoria* nach der Restaurierung.

Abb. 8. Jupa (Tibiscum): 1 der nördliche Turm der *porta praetoria* vor der Restaurierung; 2 der nördliche Turm der *porta praetoria* nach der Restaurierung.

Abb. 9. Iaz „Dâmb”: topographische Aufnahme.

<sup>5</sup> P. Bona și colab., StComCaransebeș, 4, 1982, p. 185—206.

\* pentru dimensiuni am folosit următoarele prescurtări: I = înălțime, DG = diametrul gurii, DB = diametrul bazei, D = diametrul maxim.